



Compte rendu du Comité de Pilotage du site Natura 2000 « Vallées du Lary et du Palais FR5402010 ZSC » Du 6 décembre 2023 à BORESSE-ET-MARTRON

Liste des personnes présentes :

NOM Prénom	Structure	Fonction
SOLA Margarita	Région Nouvelle Aquitaine	Conseillère Régionale /Référente N2000
OLLIVIER Michel	SMGBV Saye Galostre Lary/Boresse et Martron	Vice-président N2000/Maire
BAYARD Jean-Marie	SMGBV Saye Galostre Lary	Président du SMGBV Saye Galostre Lary et du COFIL
RAPITEAU Jean-Michel	Mairie d'ORIGNOLLES	Maire
BUREAU Françoise	Mairie de ST-PIERRE-DU-PALAIS	Adjointe
PRIOUZEAU Pascal	Mairie de CLERAC	Adjoint
VIGNEAUD Alain	Mairie de ST-MARTIN-D'ARY	Adjoint
RONDEAU Jean-Yves	Mairie de PASSIRAC	Adjoint
LEBRETON Georges	Mairie de MONTLIEU-LA-GARDE	Adjoint
PAQUEREAU Claude	Mairie d'ORIOLES	Adjoint
DELUT Jean-Luc	Mairie de LA CLOTTE	Maire
VERGUET Emmanuel	Mairie de CHEVANCEAUX	Adjoint
BARBOT Jean-Pierre	CDC 4B	Vice-Président
GEAY Julien	Chambre d'agriculture 17	Administrateur
NEAU Samuel	Fédération des chasseurs 17	Administrateur
RODRIGUEZ François	Fédération des chasseurs 17	Technicien
BONIS Eric	CALI	Technicien GEMAPI
LONDEIX Baptiste	SMGBV Saye Galostre Lary	Directeur
PETRIACQ Capucine	Région Nouvelle-Aquitaine	Technicienne sites N2000
HEUREUDE Raphaël	SMGBV Saye Galostre Lary	Chargé de mission N2000

Structures excusées :

- DREAL Nouvelle-Aquitaine,
- Sous-Préfecture de JONZAC
- DDTM 17,
- DDTM16,
- OFB,
- Mairie de TOUVERAC

- Mairie de SAINT-VALLIER,
- Charente Nature,
- Fédération des Chasseurs de la Gironde,
- FDAAPPMA de la Charente-Maritime
- Syndicat des sylviculteurs,
- CRPF Nouvelle Aquitaine,
- Département de la Charente-Maritime,
- Département de la Charente,
- Département la Gironde,
- Agence de l'eau Adour-Garonne.

La réunion du COPIL N2000 du site des Vallées du Lary et du Palais s'est tenue le mercredi 6 décembre 2023 dans la salle des fêtes de la commune de BORESSE-ET-MARTRON en présence de 20 personnes.

L'objectif de cette réunion était de présenter le bilan de la première année d'animation du site Natura 2000 par le Syndicat Mixte de Gestion des Bassin Versants de la Saye, du Galostre et du Lary.

Après un mot d'accueil de Monsieur Michel OLLIVIER, Maire de BORESSE-ET-MARTRON et Vice-Président du Syndicat Mixte de Gestion des Bassin Versants de la Saye, du Galostre et du Lary, la parole est laissée à Monsieur Jean-Marie BAYARD, Président du COPIL du site Natura 2000 et du Syndicat Mixte de Gestion des Bassin Versants de la Saye, du Galostre et du Lary.

Madame Margarita SOLA, Conseillère Régionale référente pour ce site N2000 intervient à son tour pour remercier l'ensemble des personnes présentes de participer à ce COPIL.

La parole est ensuite donnée à Monsieur Raphaël HEUREUDE, animateur du site N2000 pour le compte du Syndicat Mixte de Gestion des Bassin Versants de la Saye, du Galostre et du Lary qui détail l'ordre du jour et effectue la présentation du diaporama.

Les axes suivants ont été abordés :

1. Rappels généraux et nouvelle gouvernance de Natura 2000

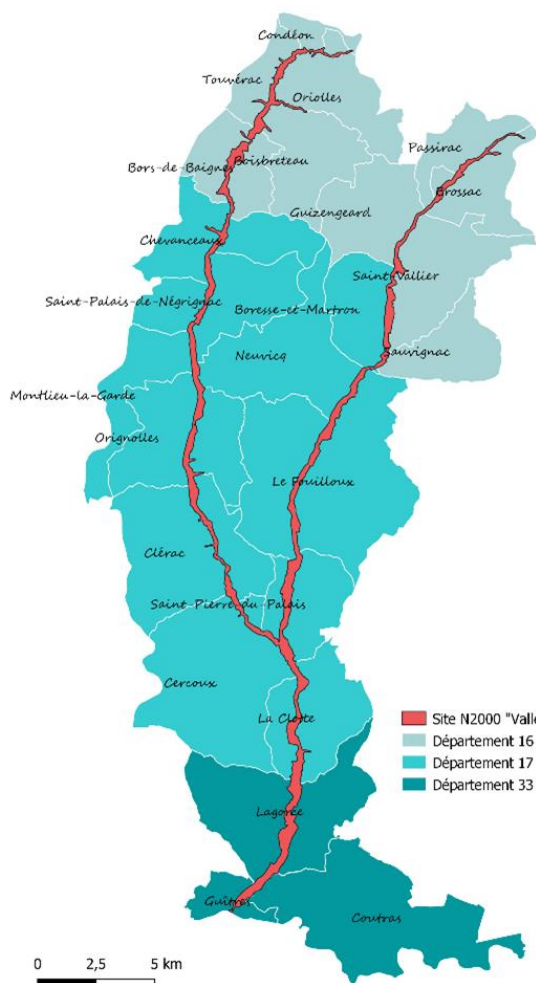
Un rappel général sur les fondements de Natura 2000, la répartition des sites N2000 en Europe et en France, et les critères de classement des sites ainsi que les objectifs visés par la démarche.

Il est également présenté l'organisation de la nouvelle gouvernance Natura 2000 depuis janvier 2023 avec notamment le transfert de compétence dans la gestion de ces sites entre l'état et la Région Nouvelle-Aquitaine.

2. 2022, l'année du renouveau pour le site Natura 2000.

Après quasiment dix années sans animation depuis la validation du DOCOB en 2013, c'est en mai 2022 que le Syndicat Mixte de Gestion des Bassins Versants de la Saye, du Galostre et du Lary est officiellement désigné comme structure animatrice du site Natura 2000.

3. Présentation du site Natura 2000.



- ✓ Site d'une superficie de 1841 Ha (lit majeur), 83 Km de cours d'eau.
- ✓ 26 communes.
- ✓ 3 EPCI (CDCHS, CALI, CDC 4B).
- ✓ 3 départements (16/17/33).
- ✓ 6 Habitats d'intérêt communautaire.
- ✓ 22 espèces d'intérêt communautaire.

Le site Natura 2000 des Vallées du Lary et du Palais correspond avec le lit majeur de ces deux cours d'eau et accueille une grande diversité de milieux et d'espèces. Bien que le site Natura 2000 soit dans un contexte rural et avec une pression d'urbanisation relativement faible, il n'en demeure pas moins que de nombreux projets, sont susceptibles d'avoir un impact sur les habitats et les espèces.

4. Habitats et espèces présentes sur le site Natura 2000

Habitats :

6 Habitats d'intérêt communautaire répertoriés dans le DOCOB :

- ✓ Rivières des étages planitiaire à montagnard.
- ✓ Prairie à Molinie sur sols calcaires, tourbeux, ou argilo-limoneux.
- ✓ Mégaphorbiaies hygrophiles d'ourlets planitiaux et des étages montagnards.
- ✓ Pelouses maigres de fauche de basse altitude.
- ✓ Forêts alluviales à *Alnus glutinosa* et *Fraxinus excelsior*.(habitat prioritaire).
- ✓ Vieilles chênaies acidiphiles des plaines sableuses à *Quercus robur*.

Espèces :

22 Espèces d'intérêt communautaire dont 2 prioritaires (*):

- ✓ 7 Mammifères : La Loutre d'Europe, le Vison d'Europe(*), le Grand Rhinolophe, le Petit Rhinolophe, le Grand Murin, Le Murin de Bechstein, La Barbastelle.
- ✓ 10 insectes dont :
 - ✓ -3 Coléoptères saproxyliques : La Rosalie des Alpes(*), le Grand Capricorne, le Lucane Cerf-Volant.
 - ✓ -3 Lépidoptères : Le Cuivré des Marais, le Fadet des Laîches, le Damier de la Succise.
 - ✓ -4 Odonates : l'Agrion de Mercure, le Gomphe de Graslin, la Cordulie à corps fin, le Cordulie splendide.
- ✓ 3 Poissons : La Lamproie de Planer, le Toxostome, le Chabot.
- ✓ 1 Reptile : la Cistude d'Europe.
- ✓ 1 Mollusque : Le Vertigo de Desmoulin.

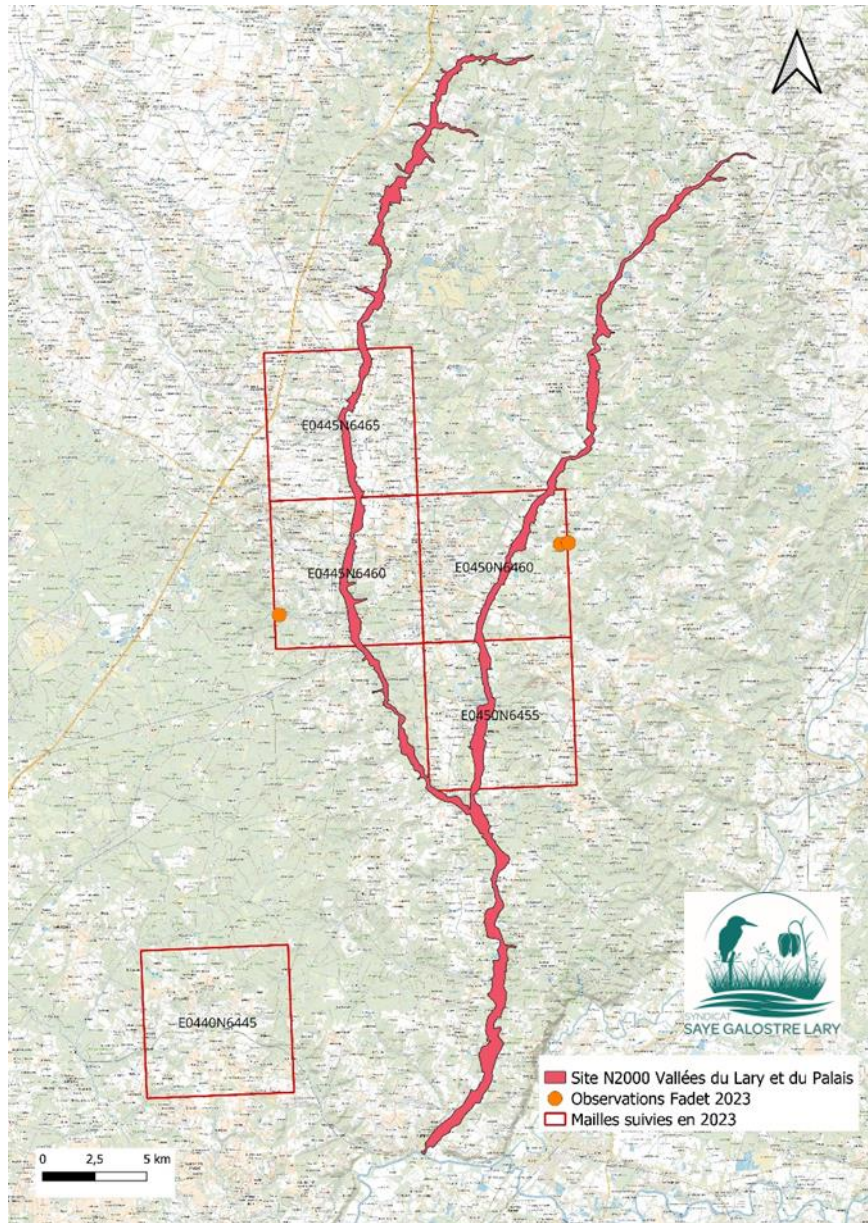
5. Communication, sensibilisation et vulgarisation

- ✓ Réalisation de plusieurs supports de communication (plaquette, lettre d'information).
- ✓ Rencontres avec 3 communes.
- ✓ Réalisation d'une sortie nature avec l'école de Bourses et Martron dans le cadre des 48h de la nature.
- ✓ Réalisation de 2 Kakémonos pour débiter une exposition itinérante qui pourra être mise à disposition des communes du site Natura 2000.

6. Suivis scientifiques 2023.

Suivi du Fadet des Laïches :

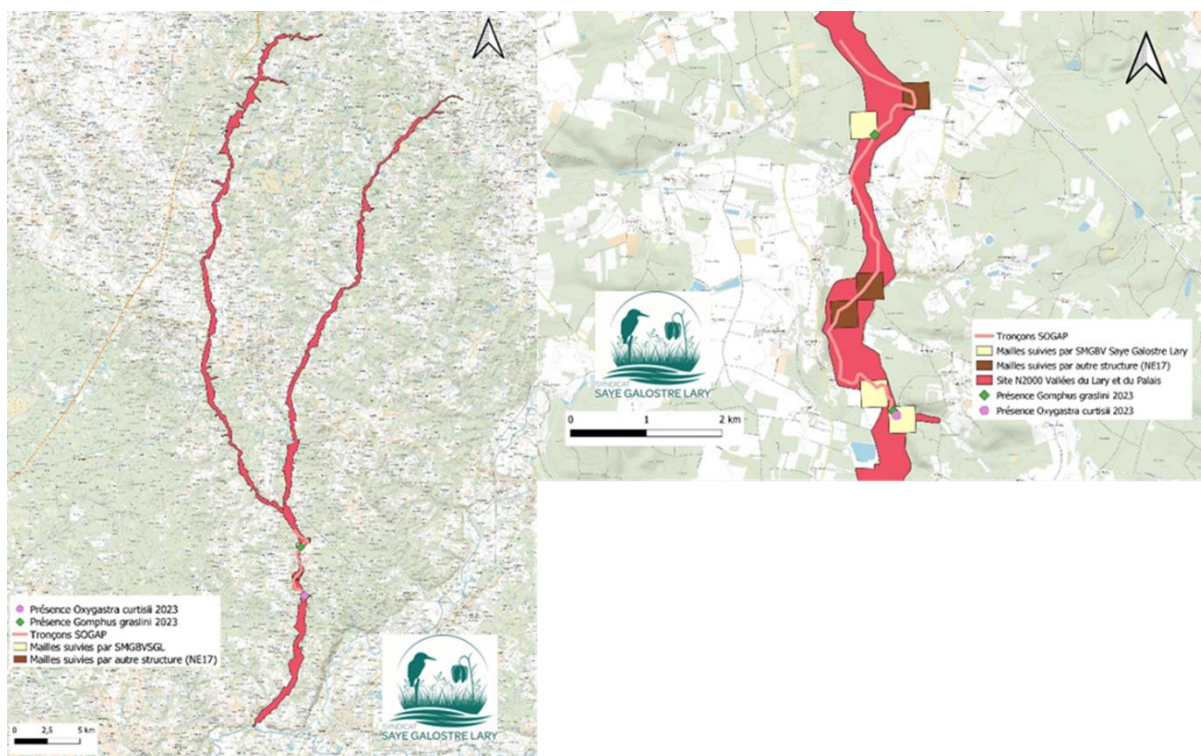
Ce suivi est réalisé dans le cadre du Plan National d'Actions Papillons de jour coordonné par le Conservatoire des Espaces Naturels. En 2023, ce papillon d'intérêt communautaire inféodé aux landes humides a été contacté à 3 reprises à proximité du site Natura 2000.



Suivi de 3 espèces d'odonates d'intérêt communautaire :

Afin de connaître l'état des populations de trois espèces d'odonates d'intérêt communautaire sur le site Natura 2000 (la Cordulie splendide, la Cordulie à corps fin et le Gomphe de Graslin), le syndicat a participé à un programme de suivis mis en place par le Conservatoire des Espaces Naturels à l'échelle de plusieurs sites Natura 2000 de Nouvelle Aquitaine.

Sur les trois espèces visées, deux ont pu être trouvées sur les mailles tirées aléatoirement le site Natura 2000, au niveau de la commune de La Clotte. Ces suivis doivent être renouvelés en 2024.



Le syndicat réalise aussi des suivis par piège photographique sur le bassin versant afin de suivre les populations de mammifères semi-aquatiques.

7.Projets de contrats Natura 2000 NiNi

Deux projets de contrat Natura 2000 ont été déposés en 2023 sur les communes de Guîtres et Saint Pierre du Palais, sur des propriétés privées.

Ces deux contrats ont pour objectifs de transformer des anciennes peupleraies en prairies, mais également de restaurer des zones humides alluviales.

Pour le contrat de Guîtres, il s'agit in fine de créer un chemin de randonnée permettant de faire découvrir les richesses du site Natura 2000 aux habitants et aux scolaires. Ce projet s'inscrit dans la continuité d'un premier contrat engagé entre la commune et le Syndicat de bassin de l'Isle sur des parcelles attenantes.

8. Etudes des incidences

Rôle du syndicat : Rappeler les règles et procédures à suivre en cas de projet situé dans le site N2000 ou à proximité mais susceptible d'avoir un impact sur ce dernier et sur les espèces associées.

Dossier par département en 2023 :

Charente (16) :

- Parc photovoltaïque de Saint-Vallier Baribas.

-AFAFE d'ORIOLLES

-Pont Coiffard Oriolles

Charente-Maritime (17) :

-Parc photovoltaïque le Fouilloux

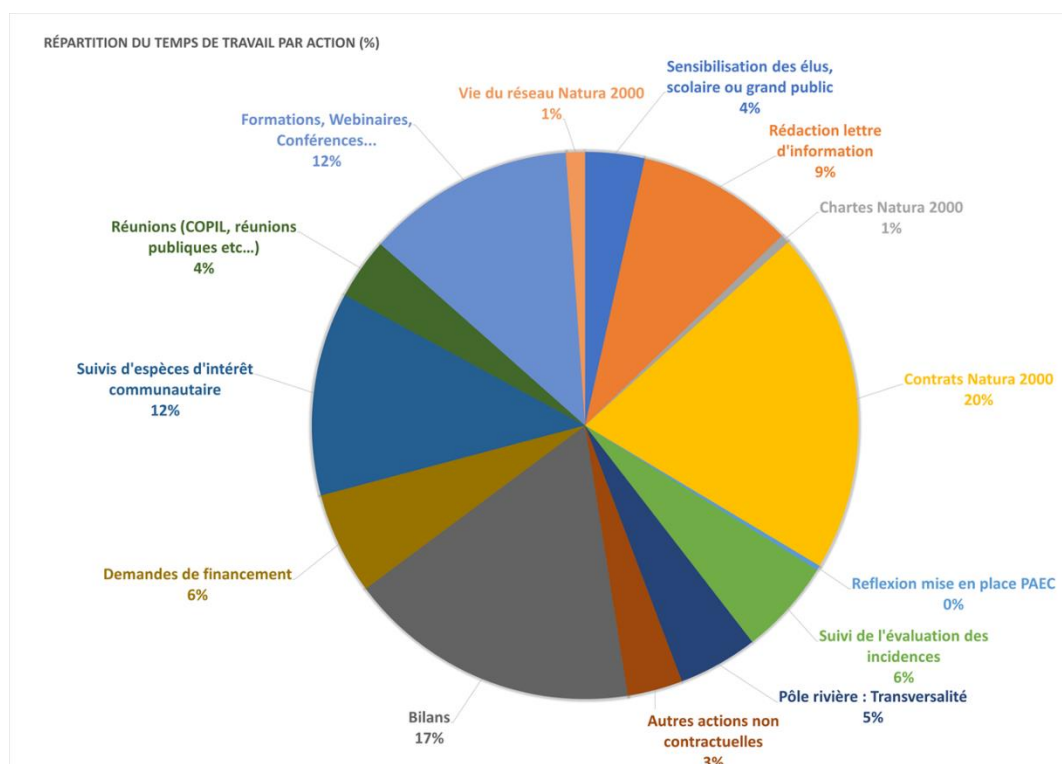
-Carrière IMERYS Clérac

Gironde : pas de dossiers en 2023.

9) Bilan de la première année d'animation.

Poste d'animateur Natura 2000 à 50%. Convention d'animation signé en mai 2022.

Type de Dépense	Budget prévisionnel (déposé au printemps 2023)	Budget définitif 2023
Prestations de services	2 381,80 €	2 381,80 €
Dépenses de personnel	19 452,74 €	19 452,74 €
Coûts indirects	2 917,91 €	2 917,91 €
Dépenses de déplacements/frais de mission	1 069,90 €	1 069,90 €
TOTAL Projet	25 822,35 €	25 822,35 €



X. Et pour 2024 ?

- ❖ Communication :
 - ✓ Intervention lors des conseils municipaux pour présenter la démarche N2000.
 - ✓ Proposer la signature de chartes aux communes du site.
 - ✓ Intervention auprès des scolaires pour sensibiliser sur les enjeux et espèces.
 - ✓ Participation à des évènements (salon, fêtes de la nature etc...).

- ❖ Amélioration des connaissances :
 - ✓ Reprendre la cartographie des habitats d'intérêt communautaire sur le site et évaluer leur état de conservation.
 - ✓ Continuer les suivis naturalistes afin d'accroître les connaissances et de cibler les zones les plus vulnérables à protéger en priorité?

- **Relevé de décisions.**
 - Le bilan d'animation 2023 est validé.
 - Le prévisionnel 2024 est validé.

L'ordre du jour étant épuisé et aucune remarque n'étant formulée, la séance est levée à 11h30.

Le président du Comité de pilotage,
ou son représentant

Jean-Marie BAYARD, Président du COFIL

